

Instrukcja obsługi i konserwacji zasuw nożowych ZW-1/R

Spis treści

1. PRZEZNACZENIE.....	2
2. PRZECIWWSKAZANIA.....	2
3. MAGAZYNOWANIE.....	2
4. OPIS BUDOWY.....	2
5. MONTAŻ ZASUWY.....	2
5.1. Przygotowanie do montażu na instalacji.....	2
5.2. Montaż na instalacji.....	2
6. OBSŁUGA I EKSPLOATACJA.....	3
6.1. Instrukcja obsługi.....	3
6.2. Czyszczenie zasuw.....	3
6.3. Wymiana uszczelnic.....	3
6.4. Konserwacja.....	3
6.5. Demontaż.....	3
6.6. Bezpieczeństwo i gwarancja.....	4
7. ZAŁĄCZNIKI.....	4

1. PRZEZNACZENIE

Zasuwy typu ZW-1 przeznaczone są do zabudowy na rurociągach i systemach transportu hydraulicznego i pneumatycznego jako urządzenia zamykające i otwierające przepływ. Zastosować je można do mokrego transportu odpadów przemysłowych lub komunalnych lub transportu pneumatycznego materiałów sypkich. W przypadku hydrotransportu jak i transportu pneumatycznego materiały transportowane i czynnik transportujący (ciecz lub gaz – powietrze) muszą mieścić się w zakresie dopuszczalnych parametrów fizycznych i chemicznych (pkt 6.6.)

2. PRZECIWWSKAZANIA

Zasuw typu ZW-1 mogą pracować tylko w pozycjach: zamknięta lub otwarta. Nie dopuszcza się pracy w pozycji pośredniej.

3. MAGAZYNOWANIE

Wymagane jest zabezpieczenie gwintowanych otworów montażowych przed korozją przez pokrycie smarem stałym. Powierzchnie lakierowane chronić przed uszkodzeniem mechanicznym (zadrapania, obicia).

4. OPIS BUDOWY

Rysunek zasuw nożowej ZW-1/R z opisem elementów
(w załączniku : 1. Wykaz części zasuw ZW-1/R)

5. MONTAŻ ZASUWY

5.1. Przygotowanie do montażu na instalacji.

Otwory montażowe przed wkręceniem śrub dokładnie nasmarować smarem stałym. W przypadku zastosowania zasuw na końcu kolektora wymagane jest przykręcenie kołnierza podtrzymującego uszczelniaacz o parametrach zgodnych z PN-EN.

5.2. Montaż na instalacji

Zabrania się wykonania czynności przyspawania kołnierza (2.2) stykającego się z uszczelniaaczem (2.5) do kolektora. Aby dokonać całkowitego przyspawania należy po dokonaniu szczepów zasuwę wymontować i ponownie zabudować po ostygnięciu.

(w załączniku: 2. Sposób mocowania zasuw ZW-1 do kolektora)

6. OBSŁUGA I EKSPLOATACJA

6.1. Instrukcja obsługi

Czynność zamykania i otwierania zasuwę wykonywać przy zredukowanym ciśnieniu w kolektorze do ciśnienia hydrostatycznego.

Zamykanie i otwieranie zasuwę ZW-1/R odbywa się poprzez przeciągnięcie dźwigni (1.3) przymocowanej na stałe do przesłony (1.4) do pozycji przeciwnej. Pozycję krańcowe otwarcia i zamknięcia zasuwę ogranicza śruba (1.6) łącząca i ustalająca korpusy zasuwę (1.1).

W przypadku pojawienia się wycieków w pozycji zamknięcia lub otwarcia zasuwę należy skorygować ustawienie docisku korpusów zasuwę (1.1) przy pomocy śrub (1.6) i nakrętek (1.8 i 1.9). Przy regulacji należy zwrócić szczególną uwagę aby wszystkie śruby były pokręcone jednakowo dla zachowania równoległości.

6.2. Czyszczenie zasuwę

Zasuwę ZW-1 nie wymagają czyszczenia.

6.3. Wymiana uszczelniaczy

Uszczelniacze zasuwę (1.5) są elementami nie związanymi na stałe z korpusem (1.1) i stanowią elementy całkowicie wymienne. Sygnałem, że uszczelniacz został uszkodzony lub uległ zużyciu jest wypływ transportowanego medium pomiędzy korpusów zasuwę (należy upewnić się czy wypływ ten nie jest spowodowany nieprawidłowym dociskiem uszczelniaczy, który można skorygować przy pomocy śrub (1.6) łączących korpusy (patrz pkt 6.1 Instrukcja obsługi). Dalsza eksploatacja grozi uszkodzeniem zasuwę. Czynność wymiany uszczelniaczy wykonuje się po zdemontowaniu zasuwę z kolektora, usunięciu starych uszczelniaczy i dokładnej jej oczyszczeniu.

Uwaga: Przy montażu nowych pierścieni uszczelniających (1.5) należy przesłonę (1.4) ustawić w pozycji otwarcia.

6.4. Konserwacja

Zasuwę nożowe ZW-1 nie wymagają konserwacji.

6.5. Demontaż

Demontujemy zasuwę poprzez odkręcenie śrub montażowych (2.4). Zabrania się przecinania śrub montażowych przy pomocy palnika. Wszystkie śruby montażowe powinny być wykręcone.

6.6. Bezpieczeństwo i gwarancja

Gwarancją objęte są wszystkie elementy składowe zasuw poza elementami naturalnie zużywającymi się w czasie eksploatacji (pierścienie uszczelniające (1.5), przesłona(1.4))

Okres używalności przy:

- transport pneumatyczny materiałów sypkich – 1 rok
- hydrotransport (wodne roztwory nie agresywne chemicznie) – 2 lata

Temperatura pracy:

- elastomer poliuretanowy – od -25°C do 80°C,
- guma typ EPDM – od -25°C do 130°C

Zakres odporności chemicznej:

- elastomer poliuretanowy – odczyn pH od 4 do 12
- guma typu EPDM – odczyn pH od 2 do 12

Odporność na ścieranie:

- elastomer poliuretanowy – 30 ÷ 50 mm³
- guma typu EPDM – 40 ÷ 60 mm³

Uwaga:

Gwarancja nie obejmuje:

- uszkodzeń mechanicznych typu: przecięcia, zgniecenia,
- uszkodzeń spowodowanych przekroczeniem dopuszczalnej temperatury,
- uszkodzeń spowodowanych przekroczeniem dopuszczalnego pH,
- uszkodzeń spowodowanych przekroczeniem dopuszczalnego ciśnienia,

Zasuw typu odcinającego mogą pracować tylko w pozycji zamknięta lub otwarta, nie dopuszcza się pracy w pozycji pośredniej.

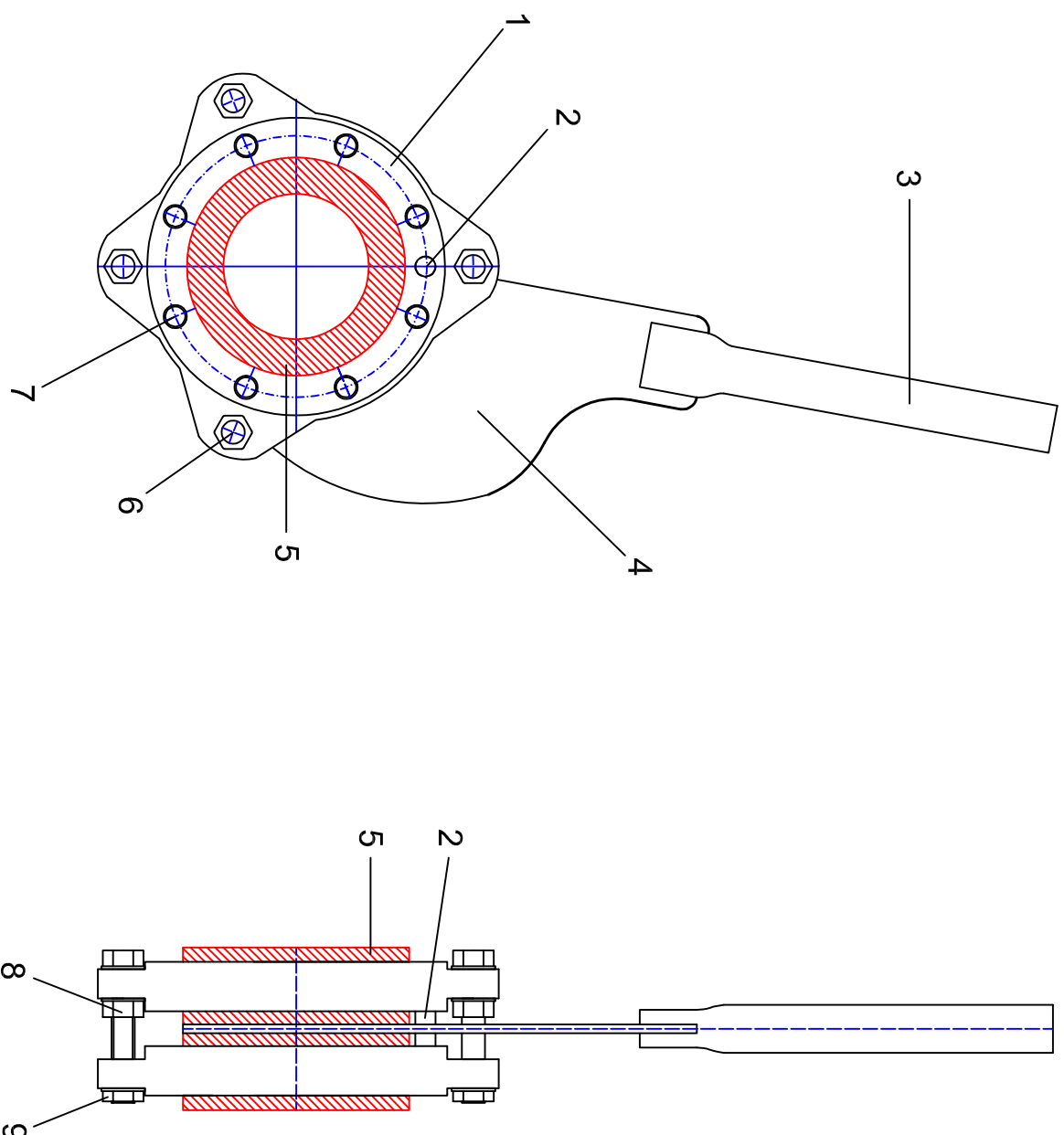
7. ZAŁĄCZNIKI

zał. 1. Wykaz części zasuw ZW-1/R

zał. 2. Sposób mocowania zasuw ZW-1 do kolektora

OPIS ELEMENTÓW:

Lp	Nazwa elementu:
1.1.	korpus żeliwny
1.2.	sforzeń - oś obrotu przesłony
1.3.	dźwignia napędu
1.4.	przesłona
1.5.	pierscień uszczelniający
1.6.	śruba łącząca i ustalająca korpusy
1.7.	otwory montażowe
1.8.	nakrętka kontrująca wewnętrzną
1.9.	nakrętka kontrująca zewnętrzną

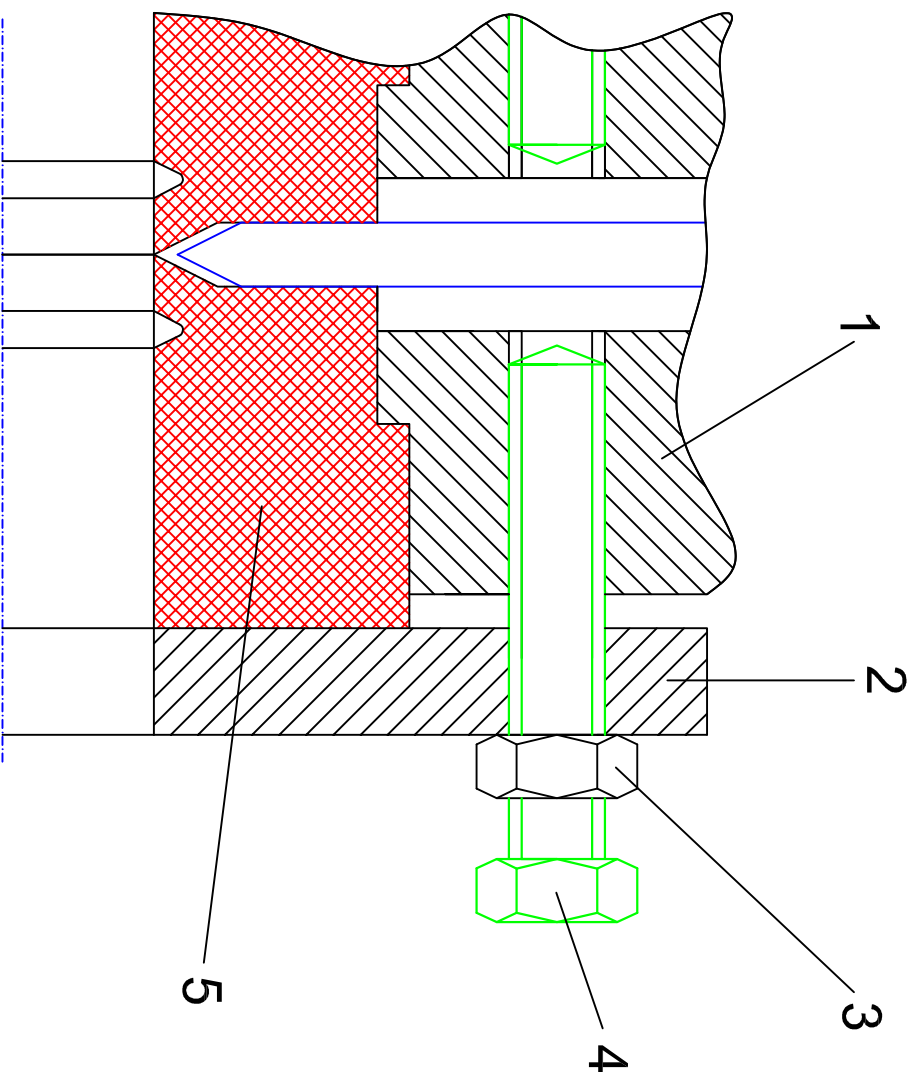


tytuł:

rys. 1 Wykaz części zasuwki ZW-1/R

OPIS ELEMENTÓW:

Lp	Nazwa elementu:
2.1.	korpus żeliwny
2.2.	kolnierz kolektora
2.3.	nakrętka dociskowa
2.4.	śruba z pełnym gwintem
2.5.	pierścień uszczelniający



tytuł :

rys.2 Sposób mocowania zasuwki ZW-1